

ETAPA I

CADERNO DE PROVA: CONHECIMENTOS MÚSICAIS - VESTIBULAR 2024

Atenção aos seguintes itens publicados no edital 01/2023:

6.1.5. Havendo questão anulada na prova de conhecimentos musicais, seu valor será atribuído a todos os candidatos(as) .

6.1.13. Após o início das provas da Etapa I, o candidato(a) deverá permanecer no local por no mínimo 60 (sessenta) minutos.

6.1.14. Para a realização das provas da Etapa I, será permitido apenas o uso de caneta esferográfica azul ou preta de corpo transparente. Não serão permitidos empréstimos de materiais entre candidatos(as), em qualquer momento de duração da prova.

6.1.17. A utilização dos banheiros só poderá ser realizada após o início de realização das provas. Ao terminarem as provas, candidatos(as) deverão se retirar imediatamente do local, não sendo possível a utilização dos banheiros do segundo e terceiro andares.

6.1.18. Após a realização das provas, somente poderá ser utilizado o banheiro do primeiro andar (térreo)

6.1.23. Ao terminarem as provas, os candidatos(as) deverão se retirar imediatamente do local.

6.1.24. Não haverá substituição da folha das provas se ocorrer rasura ou erro do candidato(a).

6.1.25. Na correção da folha de respostas, serão computadas como erros as questões não assinaladas, as que contiverem mais de uma resposta e as rasuradas.

6.2.1. A Etapa I terá início com a prova de conhecimentos musicais. Os primeiros 40 minutos da etapa serão reservados para as questões de percepção musical. O tempo restante poderá ser administrado livremente pelo(a) candidato(a) para a realização das outras questões e da prova de redação.

6.2.2. A prova objetiva de conhecimentos musicais conterá 8 (oito) questões de percepção musical e 12 (doze) questões de teoria musical. Todas as questões serão no formato de múltipla escolha, com cinco opções (A, B, C, D e E), sendo apenas uma resposta correta, de acordo com o comando da questão.


PARTE 1: PERCEPÇÃO


Os áudios das questões de percepção musical serão tocados quatro vezes, com intervalo de um minuto entre cada repetição.

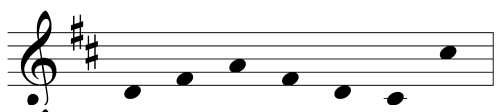
1. Ouça atentamente. A opção que apresenta os intervalos corretamente está indicada na opção:

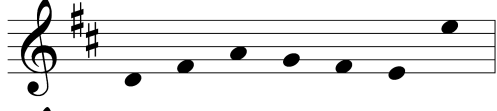
- a) 2M, 4aum, 7M, 3m
- b) 2M, 4J, 7M, 3M
- c) 3m, 5aum, 7m, 5J
- d) 2M, 3M, 5J, 3m
- e) 2m, 4aum, 6M, 3M

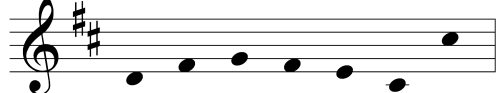
2. Ouça atentamente a melodia e marque a opção que corresponde ao que foi tocado.

a) 

b) 

c) 

d) 

e) 

3. Ouça a melodia apresentada e marque a alternativa correta:

- a) A melodia é cromática
- b) A melodia está em modo maior
- c) A melodia está em modo menor
- d) A melodia é atonal
- e) Nenhuma das alternativas anteriores está correta

4. Ouça atentamente o trecho musical. Indique qual opção representa o trecho musical corretamente:
Sugestão: transcreva o ritmo primeiro e só depois busque a opção correta

- a) 1
- b) 2
- c) 3
- d) 4
- e) 5

5. Ouça atentamente o ritmo e marque a opção que corresponde ao que foi tocado.

6. Ouça atentamente o excerto e identifique corretamente qual foi o primeiro e último intervalo apresentado na linha melódica.

- a) 2M e 2M
- b) 2M e 3M
- c) 2m e 3M
- d) 2m e 3m
- e) 2M e 3m

7. A melodia apresentada está indicada corretamente na opção:

a) 

b) 

c) 

d) 

e) 

8. Ouça a melodia tocada atentamente e marque a opção que corresponde ao foi tocado.

a) 

b) 

c) 

d) 

e) 

TEORIA MUSICAL

9. Qual a opção que melhor define o símbolo musical abaixo?



- a) *Ritornelo* - usado para delimitar um trecho musical em uma partitura que deve ser repetido, geralmente executado duas vezes.
- b) *Da Capo* - literalmente "da cabeça", significa voltar ao primeiro compasso da peça musical.
- c) *Clave de sol* (do latim: "chave") - é um *símbolo musical* que indica a posição da nota sol em um pentagrama.
- d) *Segno*, ou *Dal Segno* - termo musical italiano que literalmente significa "a partir do sinal". Na notação musical é frequentemente abreviado para a forma DS e em ambos os casos são usados para economizar espaço.
- e) *Trinado* (ou trilo, em italiano: trillo) - indica a repetição rápida de duas notas separadas por grau conjunto (tom ou semitom).

10. Coloque V (verdadeiro) ou F (falso) nas afirmações abaixo sobre a classificação dos intervalos e assinale a única alternativa CORRETA: **QUESTÃO ANULADA**



- Os intervalos 2 e 3 são menores.
- O intervalo 1 é uma 4ª aumentada e o 4 é uma 5ª justa.
- Os intervalos 5 e 6 são iguais.
- A nota aguda do intervalo 3 está um semitom acima da 5ª justa da nota grave.
- Os intervalos 1 e 3 são aumentados.

- a) V F F V F
- b) F V F V F
- c) V V F V V
- d) V V F V F
- e) F V F V F

11. Assinale a única alternativa incorreta.

- a) A escala maior é formada por T - T - sT - T - T - T - sT.
- b) A escala menor natural é formada por T - sT - T - T - sT - T - T.
- c) A escala menor natural possui nota sensível.
- d) A escala menor harmônica deriva da escala menor natural, possuindo o sétimo grau alterado.
- e) A escala menor melódica deriva da escala menor natural, possuindo o sexto e o sétimo graus alterados.

12. Qual opção possui notas com mesmo som e nomes diferentes?



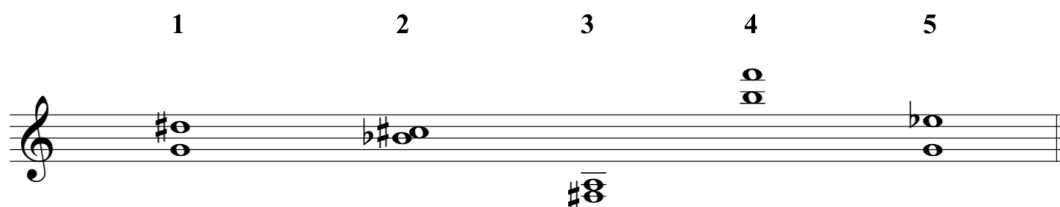
- a) Opção a
- b) Opção b
- c) Opção c
- d) Opção d
- e) Opção e

13. Assinale a alternativa que indica CORRETAMENTE as tonalidades MENORES referentes às armaduras de clave abaixo, na ordem apresentada:



- a) Dó menor | Si menor | Sib menor | Fá# menor | Láb menor | Ré# menor
- b) Mib menor | Si menor | Ré menor | Fá# menor | Fá menor | Ré# menor
- c) Dó menor | Si menor | Ré menor | Fá# menor | Fá menor | Ré# menor
- d) Dó menor | Si menor | Ré menor | Fá# menor | Láb menor | Ré# menor
- e) Mib menor | ré menor | Fá menor | Fá# menor | Láb menor | Ré# menor

14. Marque a opção que apresenta a classificação correta dos intervalos apresentados na figura abaixo.



- a) 6ª menor | 3ª menor | 3ª menor | 5ª justa | 5ª aumentada
- b) 5ª justa | 2ª maior | 3ª menor | 5ª justa | 6ª menor
- c) 5ª aumentada | 2ª aumentada | 3ª maior | 5ª diminuta | 6ª menor
- d) 5ª aumentada | 3ª menor | 3ª menor | 5ª justa | 6ª menor
- e) 5ª aumentada | 2ª aumentada | 3ª menor | 5ª diminuta | 6ª menor

15. As tríades de "D" e "Bm" estão presentes em quais campos harmônicos maiores?

- a) Si maior, Lá maior, Ré maior
- b) Dó maior, Sol maior e Lá maior
- c) Sol maior, Fá maior, Ré maior
- d) Sol maior, Lá maior, Ré maior
- e) Sol maior, Lá maior, Mi maior

16. Coloque V (verdadeiro) ou F (falso) nas afirmações abaixo.
Assinale a única alternativa CORRETA:

- () As tríades maior e menor possuem uma 5ª justa.
- () A tríade aumentada surge a partir da sobreposição de duas 3as maiores.
- () A tríade menor surge a partir da sobreposição de duas 3as menores.
- () As tríades aumentada e diminuta não possuem uma 5ª justa.
- () As tríades maior e aumentada possuem uma 3ª maior.
- () A sobreposição de mais uma 3ª maior na tríade aumentada resulta em um novo acorde.

- a) V F F V V F
- b) V V F V V F
- c) V V F V F F
- d) V F F V V V
- e) V V F V V V

17. Coloque V (verdadeiro) ou F (falso) nas afirmações abaixo.

- () A unidade de tempo do compasso simples será sempre a semínima.
- () A unidade de tempo do compasso simples é subdividida em unidades de 3.
- () A fórmula de compasso 4/4, uma das mais comuns na música pop, é um compasso simples.
- () O ternário simples é comumente utilizado em valsas.

- a) F, V, F, V
- b) V, V, F, F
- c) F, F, V, V
- d) V, F, V, F
- e) F, V, V, V

18. Assinale a opção que melhor representa a fórmula do compasso em cada compasso.



- a) 2/4, 6/8, 9/16, 6/16 e 12/8
- b) 3/4, 12/4, 9/16, 6/16 e 4/4
- c) 6/8, 12/8, 9/8, 6/16 e 12/8
- d) 3/8, 6/8, 6/16, 9/16 e 6/8
- e) 6/8, 6/8, 3/4, 6/16 e 12/8

19. Marque a opção que apresenta a classificação correta dos intervalos apresentados na figura abaixo. **(QUESTÃO ANULADA)**

- a) 2ª maior | 5ª justa | 7ª menor | 2ª menor | 6ª maior
 b) 2ª menor | 5ª justa | 7ª maior | 2ª menor | 6ª menor
 c) 2ª maior | 5ª justa | 7ª menor | 2ª menor | 6ª menor
 d) 2ª menor | 5ª justa | 7ª menor | 2ª menor | 6ª maior
 e) 2ª menor | 5ª justa | 7ª maior | 2ª menor | 6ª menor

20. Coloque V (verdadeiro) ou F (falso) nas afirmações abaixo.

1	2	3	4	5
	<i>tr</i>	<i>mf</i>	<i>8va</i> - - - -	<i>sfz</i>

- () Os símbolos 1, 3 e 5 se relacionam com a dinâmica musical.
 () O símbolo 2 é referente ao ornamento musical conhecido como trinado.
 () O símbolo 3 indica que o músico deve tocar em dinâmica *mezzoforte*.
 () O símbolo 4 é normalmente utilizado para evitar o uso excessivo de linhas suplementares.
 () O símbolo 5 indica que o músico deve tocar o seu instrumento com menos vigor.

- a) V, F, V, V, V
 b) V, V, V, V, F
 c) F, V, F, V, F
 d) V, V, V, F, F
 e) F, F, V, F, V